



Maison de l'urbanisme
LORRAINE-ARDEENNE

Bulletin de liaison

Un territoire, des lieux de vie

Belgique - België
P.P. - P.B.
6700 Arlon centre
BC20853

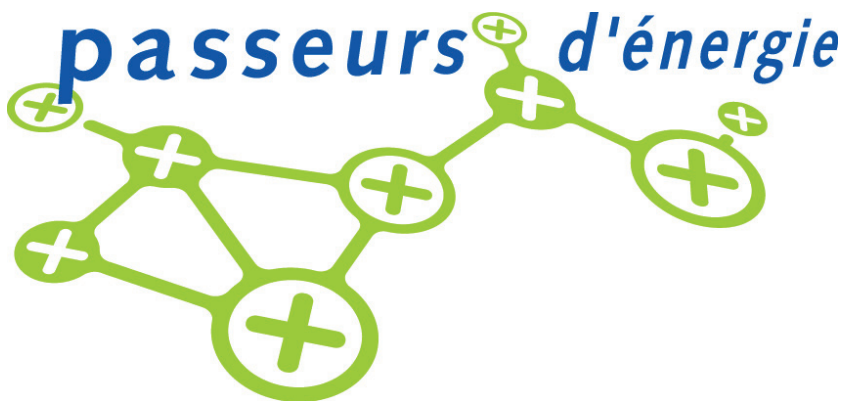
trimestriel · janvier - février - mars 2018 · bureau de dépôt : 6700 Arlon centre · P911732



« Devenez Passeurs d'Énergie ! »

Passeurs d'énergie

C'est à l'occasion de la cérémonie de clôture du Prix d'architecture durable de la Province de Luxembourg en novembre 2017 que la Maison de l'urbanisme Lorraine-Ardenne a proposé aux participants une présentation de la plateforme « Les passeurs d'énergie », réalisée par Laurence Bailly, coordonnatrice de l'ASBL.



Etant donné l'intérêt de ce réseau, il nous a semblé opportun d'en faire l'écho dans ce bulletin. La plateforme étant encore relativement peu utilisée par les citoyens du sud-Luxembourg, peut-être cet article déclencherait-il auprès de nos lecteurs l'envie de s'y inscrire en tant que « témoins » ou d'y surfer en tant que « chercheurs ».

La période est propice puisque depuis le premier mars 2018, une douzaine de primes à la rénovation et à l'efficacité énergétique des bâtiments ont été augmentée, à l'initiative des Ministres du logement et de l'énergie. Certains montants doubleront, tripleront voire quadrupleront, si l'on additionne les avantages pour les ménages les moins favorisés et le fait que les superficies concernées par les travaux sont revues à la hausse elles aussi.

Dans les pages intérieures de ce bulletin, vous découvrirez une présentation synthétique de la plateforme, suivie des interviews réalisés par la MURLA auprès de trois de ses membres.

Bonne lecture !

News MURLA...

Les fermes en long et en large, en avant-première à Bastogne

Dans le cadre de l'exposition temporaire « André Bosmans. La fourche, la plume et le pinceau », organisée au Musée en Piconrue de Bastogne, l'Assistance Territoire et Patrimoine de la FRW propose une conférence intitulée « Les fermes en long et en large. De l'art de peindre à l'art de transformer ».

Celle-ci s'inscrit dans la réactualisation des brochures de conseils à la restauration des fermes traditionnelles de Wallonie, éditées par la FRW.

Elle aura lieu au Musée en Piconrue, le 19 avril prochain à 19h30.



Les Passeurs d'Énergie – qu'est-ce que c'est ?

L'ASBL Passeurs d'Énergie naît en 2006 avec comme idée de départ de **mettre en réseau des citoyens** (les « Passeurs Témoins ») – qui se sont lancés dans l'amélioration des performances énergétiques de leur logement et dans un mode de vie plus durable – avec d'autres citoyens (les « Passeurs Chercheurs »). Via le site internet www.passeursdenergie.be, les « Témoins » peuvent partager leurs expériences afin d'inciter et aider les « Chercheurs » à passer à l'action.

Passeurs d'Énergie ASBL
Rue Eugène Thibaut, 1c
5000 Namur
Tel: +32 (0)488 01 93 99
info@passeursdenergie.be
www.passeursdenergie.be

L'objectif premier du réseau est d'aider les « Chercheurs » à trouver les conseils adaptés et précis dont ils ont besoin. Pour cela, la priorité est de « rendre l'information accessible à tous et surtout qu'elle soit concrète et palpable ». La proximité, la discussion et le partage des expériences doivent permettre d'accélérer la mise en pratique de techniques constructives performantes en montrant des « réalisations fonctionnelles et financièrement viables ».

Le réseau des Passeurs

Au départ, la plateforme s'adressait uniquement aux particuliers. Aujourd'hui, elle accueille également les **professionnels de la construction durable** et les **associations et regroupements**. Ceci dans le but de proposer des ressources aux particuliers.

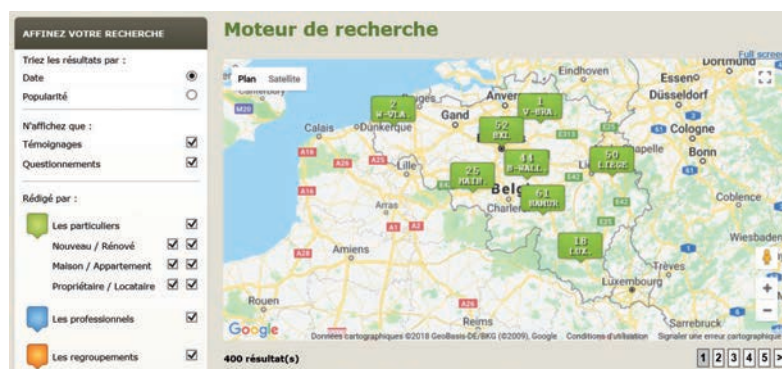
Par exemple, à la demande de nombreux citoyens cherchant des professionnels « référencés » pour faire leurs travaux, les Passeurs d'Énergie ont développé un système de réseau de « professionnels référencés » à 2 niveaux :

- recommandation par minimum 2 particuliers
- référencement via l'affiliation au cluster Eco-construction ou à la pmp (plateforme Maison Passive)



La plate-forme d'échange, comment ça fonctionne ?

Elle est constituée d'un moteur de recherche reprenant l'ensemble des contributions du réseau. Celles-ci sont enregistrées avec leur localisation et les thématiques abordées, pour pouvoir effectuer des recherches sur base de différents critères. Une carte interactive permet de retrouver facilement les « Passeurs Témoins » proches de chez soi.



Outre sa plate-forme internet, l'ASBL propose également plusieurs services axés sur la sensibilisation et la formation : **organisation de conférences, de tables-rondes, de formations spécifiques ou encore la visite de bâtiments et installations**. Ces services sont destinés aussi bien aux particuliers qu'aux institutions locales.

Les passeurs d'énergie du territoire MURLA (sud et centre de la province de Luxembourg)

Qui dit réseau dit forcément acteurs. Trois d'entre eux sont présents dans ce bulletin, un pour chacune des catégories présentes sur la plateforme. Grâce à la collaboration de Laurence Bailly, la MURLA a contacté par mail une citoyenne, un professionnel et une coopérative. Quatre questions écrites leur ont été envoyées, leurs réponses sont à découvrir ci-dessous.



Maryse Masseau

Chiny – présente en tant que citoyenne

1. Quels sont les travaux que vous avez réalisés ?

L'isolation des cages d'escaliers, l'isolation des plafonds et des planchers, la pose de cloisons en paille compressée, le placement d'une toilette sèche et l'utilisation de peintures naturelles.

2. Pourquoi vous êtes-vous inscrite dans le réseau des Passeurs d'Énergie ?

Pour le partage entre personnes qui agissent concrètement. L'intérêt du réseau est qu'il rassemble les informations et surtout les expériences hors expériences commerciales.

3. Quels apports personnels avez-vous retirés du réseau ?

Savoir où trouver l'info et pouvoir ultérieurement partager avec un autre passeur.

4. Quels conseils donneriez-vous aux futurs « Passeurs Chercheurs » ?

Partagez, partagez ! Même l'expérience la plus simple. Ce sont les petits ruisseaux qui font les grandes rivières.



Aurélien Rapeau

Arlon – présent en tant que professionnel
www.isolation-eco.be



1. Quels sont les services et travaux que vous réalisez ?

Nous effectuons tous les travaux d'isolation thermique et acoustique avec des matériaux écologiques : toits, murs, façades, sols, fondations... Par ailleurs nous réalisons du plafonnage à l'argile ou à la chaux, des façades à la chaux ou en liège projeté. Nous pouvons également réaliser des travaux de parachèvements/rénovation : pose de parquet et lambris, cloisonnement, plaques de plâtre, peinture, enduits pour SDB, etc.

2. Pourquoi vous êtes-vous inscrit dans le réseau des Passeurs d'Énergie ?

Je ne considère pas l'écoconstruction comme un créneau commercial, mais comme une nécessité de changement de modèle : la construction ne peut pas continuer d'épuiser les ressources naturelles, polluer notre environnement et intoxiquer nos enfants ! L'avenir du bâtiment sera obligatoirement durable. Il me semble donc important de démontrer que d'autres manières de construire ou de rénover sont possibles. Le réseau des Passeurs d'Énergie est une opportunité pour relayer ce message.

3. Quels apports professionnels et personnels avez-vous retirés du réseau ?

Le réseau n'est pas encore très actif dans le sud Luxembourg... Pour l'instant ces apports sont faibles. Mais je me suis inscrit dans ce réseau plus pour transmettre que pour recevoir. J'ai donc eu l'opportunité de faire visiter un bâtiment et de communiquer sur un modèle constructif économe et performant.

4. Avez-vous des suggestions pour améliorer le fonctionnement du réseau ?

Question difficile ! Un rapprochement avec un réseau de distributeurs de matériaux écologiques, comme Ecobati (8 magasins en Wallonie, dont un à Arlon) pourrait être une idée. Ecobati attire une clientèle qui pourrait intégrer les passeurs ; les passeurs pourraient bénéficier de conditions privilégiées chez Ecobati ; etc. ?



Nathalie Monfort

Tintigny - représentant la Coopérative Gaume Energies
www.gaumeenergies.be

1. Quels sont les projets/actions de la coopérative ?

La coopérative Gaume Energies accompagne ses coopérateurs dans des projets d'économie d'énergie et d'énergie renouvelable et constitue aussi un réseau de financement local de ces projets.

Les projets sont généralement financés à 25% sur fonds propres, les 75% restants étant pour l'instant financés par des particuliers (prêt sous seing privés) ou encore d'autres coopératives. Le financement est donc 100% local.

La coopérative a pour but social de permettre à ses coopérateurs d'atteindre leur autonomie énergétique. Les projets peuvent être des projets d'économie d'énergie (isolation, régulation...) ou des projets d'énergie renouvelable.

Les projets déjà réalisés sont des installations photovoltaïques et des chaudières au pellets et au miscanthus, chez des particuliers, des associations, des entreprises, des agriculteurs ou des communes.

La coopérative programme pour 2018 un achat groupé de luminaires LED à destination des collectivités, agriculteurs et entreprises ainsi qu'une campagne d'isolation de toiture à destination des particuliers.

2. En tant que nouveau membre, quels apports attendez-vous de votre présence au sein du réseau des Passeurs d'Énergie ?

Des retours d'expérience concernant les projets directement et le témoignage d'une structure de financement local tiers-investisseur.

3. Envisagez-vous déjà des projets de collaboration et d'interactions éventuelles avec le réseau des Passeurs d'Énergie ?

Nous sommes ouverts à toute collaboration pour des projets diminuant les émissions de CO2.

4. Quels conseils donneriez-vous à des citoyens qui souhaiteraient lancer le même genre de coopérative ?

De rassembler des forces vives, réunir ou se faire conseiller pour les différentes compétences nécessaires (techniques, juridiques et financières) et s'inspirer des initiatives similaires déjà présentes en Wallonie.



Maison de l'urbanisme Lorraine-Ardenne a.s.b.l.

rue des Potiers, 304 - 6717 ATTERT
tél.: 063/22 98 16 | fax: 063/23 22 29
email: info@murla.be | www.murla.be

Avec le soutien de la Wallonie